

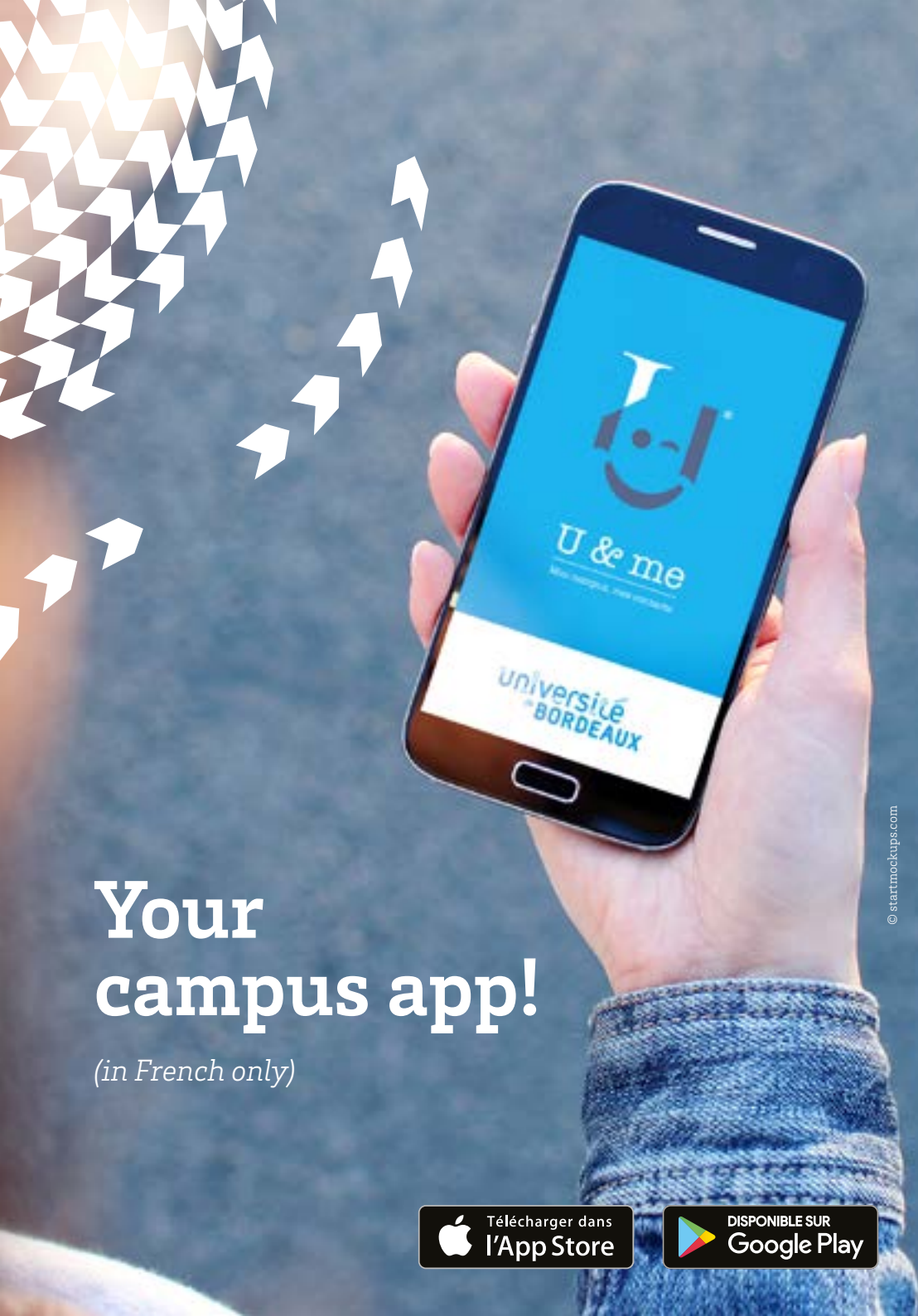
Bienvenue
Welcome



18119

la fête!
la rentrée
2018

université
de **BORDEAUX**



Your campus app!

(in French only)



© startmockups.com

Summary

- *Choose the University of Bordeaux!...* 4
- *Education & admission*..... 8
 - The Higher Education System in France.....10
 - Registration11
 - Immigration 13
- *Student life* 18
 - Campus sites 20
 - Learning resources:22
 - › Digital work environment22
 - › University libraries24
 - › French classes.....26
- *Campus life*..... 32
 - Events calendar: save the dates!34
 - Culture 35
 - Student associations 35
 - Sport36
 - Bon appétit !38
- *Daily life* 44
 - Bordeaux – the place to live and learn! 47
 - Accommodation.....48
 - Healthcare50
 - Where to obtain medical care?52
 - Practical information53
 - Transport54
 - Finance56
 - Your "welcome" contacts58
 - › Undergraduate and graduate students58
 - › PhD students59
 - Checklist.....59

Sommaire

→ Choisir l'université de Bordeaux !	6
→ Éducation & admission.....	8
Organisation des études en France	14
Admission	15
Immigration	17
→ Vie étudiante	18
Les campus à Bordeaux	20
Ressources d'apprentissage	27
› Environnement numérique de travail	27
› Améliorez votre français	29
› Bibliothèques universitaires	30
→ Vie de campus.....	32
Agenda	34
Culture	40
Associations étudiantes	40
Sport	41
Bon appétit!	42
→ Vie quotidienne	44
Infos pratiques	53
Bordeaux et ses environs	60
Logement	61
Santé	63
Où vous soigner?	65
Transport	66
Finances	68
Vos contacts à l'arrivée	70
› Étudiants en licence ou master	70
› Doctorants	71
Check-list	71



Choose

University of Bordeaux!

Cutting-edge research

With the "Initiative of Excellence" award, the University of Bordeaux has significant funding to support the development of research, training and knowledge transfer programs.

Multidisciplinary study programs

The University of Bordeaux offers 245 Master programs, 125 Bachelor (incl. vocational) programs, organized according to four major scientific fields: Science & technology; Law, political science, economics, management; Life and health sciences; Social and human sciences.

International study programs

Nearly 60 international study programs exist at Bachelor, Master and Doctorate level. The University of Bordeaux is a leading university in France for participation in the Erasmus Mundus Program.

Highly qualified teaching staff

The university employs around 5,600 staff members, of which 4,000 are academic and research staff.

All hold doctorates or PhD degrees and the medical lecturers are active hospital practitioners at Bordeaux University Hospital.

International recognition


The University of Bordeaux has steadily improved its position within the Shanghai general ranking, and is positioned n°190 in the 2017 ranking.

Open to the world


The University of Bordeaux has nearly 700 partner universities based in over 80 countries worldwide. Dedicated programs have been implemented with Brazil, California, Canada, China, India, Japan, Taiwan and the Basque campus of excellence, "Euskampus".

Dynamic campus

The University of Bordeaux has one of the largest campus sites (over 187 hectares) in Europe. It is composed of several sites located near the city and that offer a wide range of services and amenities. In addition, the future looks bright! Operation Campus is an ongoing renovation project of 538M€ destined to modernize and better equip the main campus sites.

 **56,000**
students


 One of
the largest
campus sites
in Europe


 **4,000**
research and
teaching staff
*including 800
international researchers*

 **6,800**
international
students

 **1**
foundation

 **70**
research
laboratories

 **1,900**
PhD students

 **135**
student
associations

 **8**
doctoral schools

FIGURES

Choisir

l'université de Bordeaux !

Campus d'excellence

Labellisé campus d'excellence par un jury international, l'université bénéficie d'un programme d'investissement majeur de 700 millions d'euros ciblé sur des priorités scientifiques et des objectifs de développement.

Une offre de formation multidisciplinaire...

L'université de Bordeaux propose près de 245 diplômes nationaux, du Bac+2 au doctorat et une diversité d'enseignements très riche qui couvre 4 grands domaines de formation : Sciences & technologies ; Droit, science politique, économie, gestion ; Biologie santé ; Sciences humaines et sociales.

... et internationale

Une des meilleures universités par le nombre de ses formations labellisées Erasmus Mundus, l'université de Bordeaux affirme sa vocation internationale avec presque 60 programmes internationaux en licence, master et doctorat.

Une université riche de son corps professoral

Les 4 000 enseignants-chercheurs de l'université de Bordeaux sont reconnus pour la qualité de leur parcours pédagogique et scientifique : tous sont titulaires d'un doctorat ou d'un PhD et, en médecine, tous exercent en qualité de praticiens hospitaliers au CHU de Bordeaux.

Une reconnaissance internationale


Le positionnement de l'université de Bordeaux dans le classement de Shanghai s'améliore d'année en année. En 2017, l'université est classée n° 190 dans le monde.

Ouverte sur le monde

L'université de Bordeaux compte près de 700 universités partenaires dans plus de 80 pays dans le monde. Des programmes spécifiques ont été développés avec le Brésil, la Californie, le Canada, la Chine, l'Inde, le Japon, Taïwan et le Pays Basque (Campus d'excellence « Euskampus »).

Des campus ouverts et dynamiques

Plus qu'un simple cadre d'études, l'université de Bordeaux offre un cadre de vie à ses étudiants avec l'un des plus grands campus d'Europe (187 hectares) situé au cœur de la métropole bordelaise. Sur chaque site, les étudiants ont accès à de nombreux services de proximité : restaurants universitaires, équipements sportifs, service culturel... Avec le programme Opération Campus Bordeaux, c'est l'ensemble des bâtiments qui est en cours de rénovation grâce à un financement exceptionnel.

 **56 000**
étudiants


 L'un des **plus grands**
campus
d'Europe


 **4 000**
enseignants-
chercheurs et
chercheurs
dont 800 chercheurs
internationaux


 **6 800**
étudiants
internationaux

 **1**
fondation
universitaire

 **70**
unités de
recherche

 **1 900**
doctorants

 **135**
associations
étudiantes

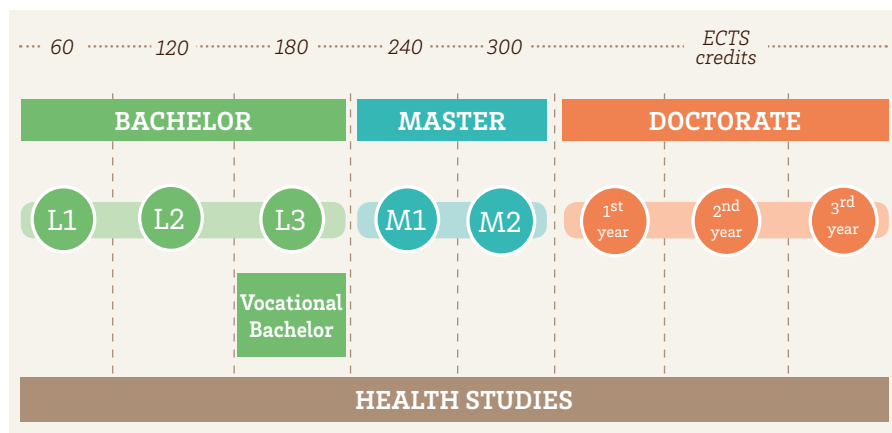
 **8**
écoles doctorales



Education

& admission

The Higher Education System in France



The European Credit Transfer system (ECTS)

Each level is attained by acquiring ECTS. The academic year is divided into two semesters, and the validation of one semester is equivalent to 30 ECTS credits. The accumulation of credits at the higher education level depends on academic workload, number of course hours and course objectives.

Find out more

For more information about the French Higher Education System and coming to study in France, consult the Campus France website.

→ www.campusfrance.org/en

Classes

University classes generally start during the month of September and finish in May/June just before the end of year exams.

Semester: Each university year is divided into 2 semesters (September to January and January to June). The subjects taught are regrouped according to teaching units (UE "unité d'enseignement") that include lectures, tutorials (TD "travaux dirigés") and practical work (TP "travaux pratiques").

Lectures

These take place in lecture halls (often called "amphi") and can welcome up to over 1,000 students.

Tutorials & practical work

These are classes composed of small groups and take place in classrooms or laboratories.



Grading system

In France, the grades range from 0 to 20. 0 is the lowest grade and 20 is the highest. The average grade is 10/20 and as of 14/20 the result may be considered good.

Assessment tests

Two different types of assessment exist: Continuous assessment which validates knowledge with oral and written exams continuously throughout the year; Exams (oral and written) that are taken in one go at the end of each semester.

Registration

→ You are an International Student outside an Exchange Program ?

Level of education

To start the first year of a Bachelor degree, you must have validated second level studies. To continue your studies (as of 2nd year Bachelor or Master) you must prepare your student file which will then be examined by the educational commission of the faculty you have chosen to pursue your studies.

Level of French

The B2 level in French is recommended (please refer to the Common European Framework of Reference for Languages), and this must be proven with a certificate (TCF or DALF). The cost of the test for such a certificate is between 80 and 170€ and may be taken at an Alliance Française or approved language center.

You do not need the TCF or DALF certificate if:

- › You are from a state where French is the official language or where secondary studies are completed mainly in French.
- › You are a foreign student from a bilingual French section listed by the Ministries of National Education and Foreign Affairs.
- › You have received the advanced diploma in French (DALF C1 and C2), the diploma of studies in French (DELF B2) or another language test that is officially of the same level.

Registration

In order to obtain your student card, you must pay a national fee. The amount of this fee is determined every year by the Ministry of Higher Education and Research and varies according to the degree and the existence of specific complementary contributions.

You must also provide an expenditure statement for the CVEC (Student Life and Campus Contribution). This corresponds to 90€ (free of charge for scholarship students).

The administrative registration process provides you with an official student status. It must be completed before the beginning of the 1st semester of the university year (September) and enables you to obtain your student card, Aquipass, and sit your exams.

On-line application

You are starting your third-level studies (1st year Bachelor degree).

You must complete a "DAP". This process is explained and may be completed on the website of the Ministry of National Education, Higher Education and Research. It varies depending on whether you are a foreign student:

- › Residing in France with a foreign second level qualification: "Green file"
- › Residing abroad with a foreign second level qualification: "White file"
- › The deadline for your application is mid-January.

You are continuing your third-level studies (as of 2nd year Bachelor until Master year 2).

This process is different depending on whether you are a foreign student:

- › Residing in a country that has signed the "Etudes en France" (Studying in France) procedure: application to be completed directly on the Campus France website (deadline: end of March).
- › From a country in the EU or from a country that is not covered by the "Etudes en France" procedure, with a foreign qualification: application to be completed on the Apoflux website (see our website).

On-site registration

(Some of the papers you may need)

- › Prior admission or pre-registration certificate provided by the university
- › Campus France authorization
- › Passport or ID card (valid for the duration of your stay)
- › ID photos
- › The originals of your degrees and their French translation completed by a sworn translator
- › A blank postal / bank check or money order / cash / credit card for the payment of the registration fees
- › A civil liability certificate
- › Students from the EU: a copy of your European health insurance card

NOTE: if you plan on requesting financial aid for accommodation, other documents will be necessary. For example: your birth certificate translated into French by a sworn translator or a certified copy that corresponds to the original.

→ You are an International Student within an Exchange Program

Level of French

It is advised to have the B2 level (minimum B1 level required) in French in order to follow your studies at the University of Bordeaux within an Exchange Program.

Registration

Many different exchange and grant programs exist at the University of Bordeaux. Please identify your program from this list and refer to our website for more details:

- › General Exchange Programs (Erasmus+, Quebec Exchange Program, Beca Argentina)
- › Specialized medical studies – DFMS/DFMSA

- › China Scholarship Council doctorate
- › Eiffel grant program

On-line application

The procedure depends on the Exchange Program. Please consult our website to find out what forms you will need to complete. Should you have any questions, please refer to our "Welcome Contacts".

On-site registration

(Some of the papers you may need)

- › Passport or ID card (valid for the duration of your stay)
- › Non-EU students: student visa
- › Valid student card from your university of origin
- › ID photos
- › Students from the EU: copy of your European health insurance card
- › Students from outside the EU: an international insurance certificate (valid for the duration of the Exchange Program, translated into French or English, with no reimbursement limit)
- › Medical students: professional insurance certificate
- › Civil liability certificate, valid for the duration of your Exchange Program (it is possible to obtain this once you are in Bordeaux)
- › Authorization to use personal data and photos.

ALSO: it is strongly recommended to take out repatriation insurance.

NOTE: the papers required depend on your status and your program, please check our website and with our welcome contacts should you have any questions.

Immigration

Passport/ID document

All internationals who wish to pass the French customs must have a valid passport or ID document. For EU citizens, an ID card is sufficient. Passports and ID documents must be valid for the duration of your stay.

Visa

EU citizens and those from countries within the Schengen area do not need a visa.

If you are from outside this zone, you will need a long stay student visa when staying for over 3 months in France. In this case, please contact the Consulate General of France nearest to you for further information on how to apply and obtain your visa.

NOTE: to be able to study in France, you must have a student visa and this must be obtained before arriving in France.

Residence permit

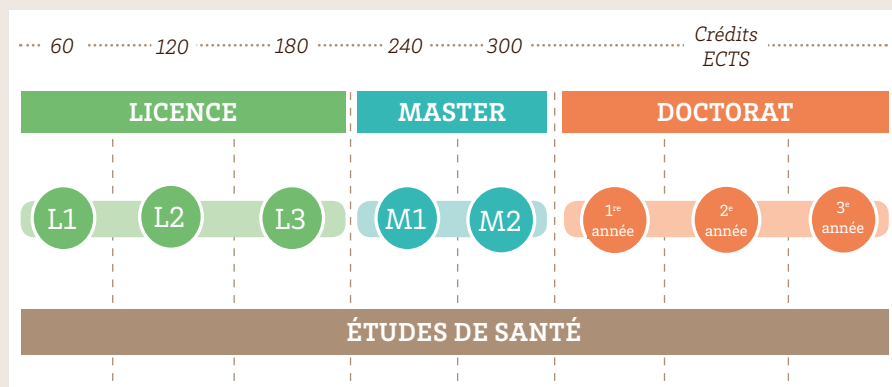
EU citizens and those from countries within the Schengen area do not need a resident permit.

If you are from outside the EU and Schengen area, please contact your closest Consulate General of France for information on the residence permit.

For more information on immigration procedures

www.u-bordeaux.com

Organisation des études en France



Le système de crédits européens

Chaque unité d'enseignement (UE) validée en fin de semestre permet l'attribution de crédits ECTS (European Credits Transfer System). Un semestre d'études vaut 30 crédits et une année 60 ECTS. Ce système facilite la reconnaissance des diplômes dans les différents pays européens. Il permet également d'acquérir des crédits dans des établissements d'enseignement supérieur à l'étranger.

Astuce

Pour en savoir plus sur le système universitaire français et comment venir étudier en France, consultez le site internet de Campus France.

→ www.campusfrance.org/fr

Les cours

Les cours à l'université démarrent en général au mois de septembre et se terminent en mai-juin avant les examens de fin d'année.

Semestre : Chaque année universitaire est découpée en deux semestres. Les matières enseignées sont regroupées en UE (unité d'enseignement) qui associent des cours magistraux, des TD (travaux dirigés) et des TP (travaux pratiques).

Les cours magistraux

Ils ont lieu dans les amphithéâtres appelés plus simplement amphi et accueillent parfois plus de 1000 étudiants.

Les TD et TP

Ce sont des cours par petits groupes qui se déroulent dans des salles de cours ou dans les laboratoires.



Système de notation

En France, l'échelle de notation s'étend de 0 à 20, 0 étant la plus mauvaise note et 20 la meilleure. Une moyenne de 10/20 est requise pour obtenir les crédits ECTS.

Contrôle des connaissances

Il existe deux modes différents de contrôle des connaissances à l'université : le contrôle continu qui permet de valider les connaissances avec des examens oraux et écrits répartis tout au long de l'année ; et les examens, oraux et écrits qui sont regroupés à la fin de chaque semestre.

Admission

→ Étudiants internationaux hors programme d'échange

Niveau de formation

Pour entrer en 1^{re} année de licence, vous devez avoir validé des études secondaires. Pour poursuivre un cursus à partir de la 2^e année de licence ou en master, vous devez présenter un dossier qui sera examiné par la commission pédagogique de la filière que vous avez choisie.

Niveau de français

Le niveau B2 est recommandé (merci de se référer au cadre européen commun de référence pour les langues), et doit être attesté par une certification (TCF ou DALF). Le test pour obtenir une certification de ce type est payant (entre 80 et 170 €) et a lieu dans une Alliance Française ou un centre agréé. Vous êtes dispensé du TCF ou du certificat DALF si :

- › Vous êtes ressortissant d'un état où le français est la langue officielle ou

d'un état dont les études secondaires se sont déroulées en majeure partie en français.

- › Vous êtes un étudiant étranger issu des sections bilingues françaises figurant sur une liste établie conjointement par les Ministères de l'éducation nationale et des affaires étrangères.
- › Vous êtes titulaire du diplôme avancé de langue française (DALF C1 et C2), du diplôme d'études en langue française (DELF B2) ou d'un autre test linguistique reconnu de niveau équivalent.

Inscription

Pour obtenir une carte d'étudiant, il faut s'acquitter des droits nationaux, dont le montant est fixé annuellement par le Ministère de l'enseignement supérieur et de la recherche. Le montant total des droits de scolarité varie selon le diplôme préparé et l'existence de contributions spécifiques complémentaires.

Vous devez également fournir une attestation d'acquiescement de la CVEC (Contribution Vie Étudiante et de Campus). Son montant est fixé à 90 € (gratuit pour les étudiants boursiers). L'inscription administrative donne officiellement le statut d'étudiant. Elle doit être effectuée avant le début du 1^{er} semestre de l'année universitaire (septembre) et donne droit à la délivrance de la carte d'étudiant Aquipass et autorise l'étudiant à se présenter aux examens.

Candidature en ligne

Vous commencez vos études supérieures (1^{re} année de licence)

Vous devez compléter un « DAP » (Demande d'admission préalable). La procédure varie selon votre situation :

- › Étudiant étranger possédant un diplôme d'études secondaires étranger et résidant en France : « Dossier vert »
- › Étudiant étranger possédant un diplôme d'études secondaires étranger et résidant hors de France : « Dossier blanc »

Date limite d'inscription : mi-janvier.

Vous poursuivez vos études supérieures (de la 2^e année de licence au master 2)

La procédure varie selon votre situation :

- › Vous êtes étudiant étranger résidant dans un pays à procédure « Études en France » : candidature à remplir directement sur le site de Campus France (date limite : fin mars)
- › Vous êtes étudiant étranger originaire d'un pays de l'UE ou d'un pays qui n'est pas concerné par la procédure « Études en France », et possédez un diplôme étranger : candidature à remplir sur le site Apoflux (voir notre site internet).

Inscription sur le site

Quelques documents utiles :

- › Attestation d'admission préalable ou de pré-inscription délivrée par l'université
- › Autorisation de Campus France
- › Passeport (ou une carte d'identité) en cours de validité pour la durée de votre séjour
- › Photos d'identité
- › Les originaux de vos diplômes et leur traduction en français par un traducteur assermenté
- › Un chèque postal ou bancaire (non rempli) / mandat-lettre / espèces / carte bancaire pour le paiement des droits d'inscription
- › Une attestation de responsabilité civile
- › Pour les étudiants de l'Union européenne : une copie de votre carte d'assurance maladie européenne

IMPORTANT : si vous envisagez de demander une aide au logement, d'autres pièces seront nécessaires, notamment un acte de naissance traduit par un traducteur assermenté ou la photocopie certifiée conforme à l'original.

→ Étudiants internationaux dans le cadre d'un programme d'échange

Niveau de français

Le niveau B2 en langue française est conseillé (un niveau B1 minimum est requis) pour suivre des études à l'université de Bordeaux dans le cadre d'un échange.

Inscription

Plusieurs programmes d'échanges et de bourses existent à l'université de Bordeaux. Merci d'identifier votre programme dans la liste suivante et de vous référer à notre site pour plus de détails :

- › Programmes d'échange généraux (Erasmus +, Québec Échange Program, Beca Argentina)

- › Études médicales spécialisées – DFMS DFMSA
- › Doctorat du China Scholarship Council
- › Programme de bourse Eiffel.

Candidature en ligne

La procédure dépend du programme d'échange. Merci de consulter notre site internet pour connaître les formulaires que vous devrez remplir. Pour toute question, merci de bien vouloir consulter la rubrique « Vos contacts à l'arrivée » du guide d'accueil.

Inscription sur le site

Quelques documents utiles :

- › Passeport ou carte nationale d'identité (en cours de validité pour la durée de votre séjour)
- › Étudiants hors UE : visa d'études en France
- › Photos d'identité
- › Carte d'étudiant de votre université d'origine pour l'année en cours
- › Étudiants de l'UE : une copie de votre carte européenne d'assurance maladie
- › Étudiants hors UE : un justificatif d'assurance internationale (valable pour toute la durée de votre mobilité, traduit en français ou anglais, sans plafond de remboursement)
- › Étudiants en médecine : certificat d'assurance professionnelle
- › Responsabilité civile, valable pour toute la durée de votre mobilité (il est possible de l'obtenir une fois en France)
- › Autorisation d'utilisation des données personnelles et de la photographie.

À NOTER : il est fortement recommandé de souscrire à une assurance rapatriement.

IMPORTANT : les papiers nécessaires dépendent de votre statut et du programme. Merci de bien vouloir consulter notre site internet pour plus d'information.

Immigration

Passeport et pièce d'identité

Tous les internationaux doivent être en possession d'un passeport ou pièce d'identité valide lors de leur passage aux douanes françaises. Pour les ressortissants de l'UE, une carte d'identité est suffisante. Les passeports et pièces d'identité doivent être en cours de validité pour toute la durée du séjour.

Visa

Les ressortissants européens et de pays de l'espace Schengen n'ont pas besoin de visa. Si vous êtes étudiant d'une autre nationalité, vous devez obtenir un visa étudiant de long séjour pour un séjour supérieur à 3 mois en France. Dans ce cas, merci de contacter le Consulat de France le plus proche de chez vous pour plus d'information sur la procédure de demande et d'obtention du visa.

IMPORTANT : pour pouvoir étudier en France vous devez posséder un visa étudiant et celui-ci doit être obtenu avant d'arriver en France.

Le titre de séjour

Les ressortissants européens et de pays de l'espace Schengen ne sont pas tenus de détenir un titre de séjour. Si vous êtes étudiant d'une autre nationalité, merci de contacter le Consulat de France le plus proche de chez vous pour plus d'information sur le titre de séjour.

Pour plus d'informations concernant les procédures d'immigration

www.u-bordeaux.com



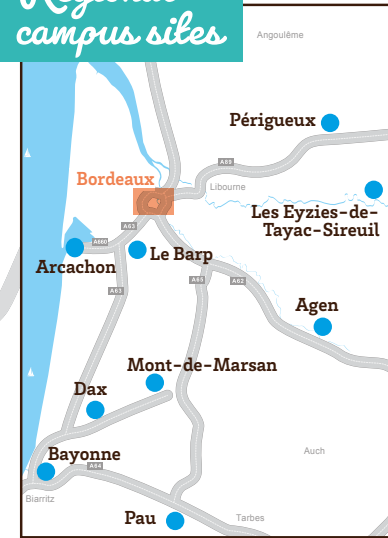
Student life

Vie étudiante



Campus sites

Regional campus sites



Bordeaux Caudéran

ESPE: School of Education



Bordeaux Bastide

› Institute of Technology
› IAE Bordeaux: University School of Management



Bordeaux Carreire

College of Health Sciences



Bordeaux Victoire

College of Human Sciences



Mérignac

› ESPE: School of Education
› IMA: Maintenance engineering for aircraft/transport systems



Pessac

› College of Law, Political Science, Economics and Management
› Faculty of STAPS: Science and Techniques of Physical and Sport Activities



Talence

College of Science and Technology



Gradignan

Institute of Technology



Villenave d'Ornon

ISVV: Institute of Vine and Wine Science



- Library
- University restaurant
- Sport activities
- Cultural activities
- Tramway
- Bus
- VCub Station
- Student life center

Learning Resources

Digital work environment

Whether you are at home or out and about, you have access to a modern, high-performing educational environment: Wi-Fi access on the campuses, digital work spaces, information services, educational platforms... a large variety of technological tools are available that help you with your studies.

Your campus pass account

Your Campus Pass account should be activated as quickly as possible with the login and password received during the registration process. With this account, you have access to a number of digital services and multimedia resources: administrative files, report cards, educational platforms, messaging service, electronic information, collaborative work tools, self-service computers, a certified Wi-Fi network, etc.

Get yourself connected with our ENT system and validate your campus pass account:

→ activation.u-bordeaux.fr

If you have any problems, don't hesitate to ask your Student Life Center for help!

Your email address

As soon as you register, the university will provide you with an email address that is valid for the duration of your studies. The format is as follows: *first name.second name@etu.u-bordeaux.fr*

This is your reference email and should be used for exchanges with your professors and the administrative & educational services of the university.

Your on-line educational resources

You have access to a variety of educational resources that are helpful for your on-site classes. These resources are available 24 hours a day at home or elsewhere and include: class material, self-assessments, on-line exercises, etc.

Aquipass Card

A student card and much more...

→ When you arrive at the university, you are provided with your personal Aquipass card. This is your student passport that will be your source of ID and will let you use the many services on offer: taking out books at the library, eating at the university restaurants... You may also carry out certain purchases thanks to the electronic card system.

IZLY, HOW DOES IT WORK?

The Aquipass card has an integrated Izly card system. You must create an online account that can be credited in a totally secure way (the Student Life Center may help with setting it up if necessary). It's up to you then to decide whether to pay with your contactless student ID or your mobile phone. This may be used in the university cafeterias and restaurants thus avoiding the need to pay in cash.

HOW TO CREDIT THE IZLY CARD?

You can credit your account starting from 5€ with just a few clicks, whether from your mobile app or the web. You can transfer money from your Izly account to your bank account at anytime.

→ www.izly.fr

University Libraries

The place to carry out your study and research! Publications and reviews may be consulted in the library or borrowed. There is also a wealth of on-line resources (e-books, reviews, databases, etc.) available.

The university libraries cover all the disciplines proposed by the university and are located throughout all the campuses. Books may be borrowed with the Aquipass card and Internet access is available in all the libraries.

To find out how many seats are available at the library and to reserve a study room, download the mobile app "Affluences" or consult it via the University of Bordeaux mobile app, "U & me".



→ Main university libraries

Multidisciplinary

125, cours Alsace Lorraine – Bordeaux
05 56 52 33 02

- › Monday to Friday: 8.30am - 7pm
- › Saturday: 9am - 6pm

Life and Health Sciences

146 rue Léo Saignat – Bordeaux
05 57 57 14 52

- › Monday to Friday: 8.30am - 10pm
- › Saturday: 9am - 6pm
- › Sunday*: 1pm - 6pm

Human Sciences

3 place de la Victoire – Bordeaux
05 57 57 19 30

- › Monday to Friday: 8.30am - 7pm
- › Saturday: 9am - 12pm

STAPS (Science and Techniques of Physical and Sport Activities)

12 avenue Camille Jullian – Pessac
05 56 84 52 07

- › Monday to Friday: 8.30am - 6.30pm

Science & Technology

Bât. B20 – Allée Baudrimont – Talence
05 40 00 89 89

- › Monday to Friday: 8.30am - 10pm
- › Saturday: 9am - 6pm
- › Sunday*: 1pm - 6pm

Did you know?

From your home, you may directly consult the catalogue of information resources, reserve a book or a document, prolong your book loan with the research interface offered by the University, **Babord+**.

Law, Political Science, Economics

4 avenue Denis Diderot – Pessac
05 56 84 86 56

- › Monday to Friday: 8.30am - 7pm
- › Saturday: 9am - 12.30pm

Management Science

35 avenue Abadie – Bordeaux
05 56 00 96 75

- › Monday to Friday: 8.30am - 7pm

Institute of Vine and Wine Sciences

210 chemin de Leysotte CS 50008
33882 Villenave d'Ornon Cedex
05 57 57 58 20

- › Monday to Thursday: 9am - 6pm
- › Friday: 9am - 5pm

* More information on libraries and opening times

bibliotheques.u-bordeaux.fr

Improve your French!

The International Office offers **French classes free of charge to students within exchange programs**. These will help you follow and understand your specialty classes and also help your integration process within the campus and the city of Bordeaux.

For students outside an Exchange Program, classes may be taken with the Alliance Française:

126 Rue Abbé de l'Épée,
33000 Bordeaux,
Ph.: +33 (0)5 56 79 32 80
af@alliance-bordeaux.org

You may also contact University Bordeaux Montaigne, DEFLE (Study Department: French as a Foreign Language),
Ph.: +33 (0)5 57 12 44 43
defle@u-bordeaux-montaigne.fr

→ Please refer to page 58 of this guide for contacts that may provide you with more information.



Ressources numériques

Environnement numérique de travail

De chez vous ou d'ailleurs, profitez d'un environnement de travail moderne et performant : wifi sur les campus, espace numérique de travail, messagerie, plateforme pédagogique, service de documentation numérique, autant d'outils pour faciliter votre vie d'étudiant.

Votre compte campus pass

Avec votre compte campus pass, vous avez accès à un ensemble de services numériques et de ressources multimédia : dossier administratif, relevés de notes, plateforme pédagogique, service de messagerie, documentation électronique, outils de travail collaboratif, accès aux ordinateurs en libre-service, accès au réseau wifi authentifié...

Votre adresse électronique

Dès votre inscription, l'université vous propose une adresse e-mail valable pendant toute la durée de vos études : prenom.nom@etu.u-bordeaux.fr. C'est votre adresse mail de référence pour les échanges avec vos enseignants et avec les services administratifs et pédagogiques de l'université.

Vos ressources pédagogiques en ligne

Vous avez accès à un ensemble de ressources pédagogiques complémentaires à vos cours en présentiel, qui sont accessibles 24h/24 depuis chez vous ou d'ailleurs : supports de cours, autoévaluation, exercices en ligne.

Activez dès maintenant votre compte avec l'identifiant et le mot de passe qui vous ont été remis lors de votre inscription :

→ activation.u-bordeaux.fr

N'hésitez pas à vous rapprocher des Bureaux de la Vie Étudiante en cas de difficultés d'activation de votre compte !

Carte Aquipass

Une carte étudiante et bien plus...

→ À votre arrivée à l'université, vous recevez votre carte Aquipass personnelle. C'est votre passeport étudiant qui permet de vous identifier, de bénéficier de nombreux services : emprunts d'ouvrages à la bibliothèque, accès aux restaurants universitaires... Avec cette carte vous pouvez également effectuer certains achats grâce au porte-monnaie électronique.

IZLY, COMMENT ÇA MARCHE ?

La carte Aquipass qui vous a été remise dispose du porte-monnaie Izly. Vous devrez créer un compte en ligne, que vous alimenterez de manière totalement sécurisée, puis pourrez décider de payer avec votre carte d'étudiant sans contact ou avec votre téléphone mobile. Dans les restaurants et cafétérias universitaires, plus besoin de chercher votre monnaie pour payer. Les Bureaux de la Vie Étudiante peuvent vous accompagner dans cette démarche si besoin.

COMMENT CHARGER LA CARTE IZLY ?

Vous pouvez recharger votre compte en quelques clics, à partir de 5 €, depuis l'application mobile ou le web. À tout moment, vous pouvez transférer l'argent de votre compte Izly vers votre compte bancaire.

→ www.izly.fr

Améliorez votre français !

La Direction des relations internationales propose **aux étudiants de ses programmes d'échange de suivre gratuitement des cours de langue française**. Ces cours vous permettront de suivre plus facilement vos cours de spécialisation et de vous intégrer le plus rapidement possible au sein du campus et de la ville.

Pour les étudiants arrivant hors des programmes d'échange, il est possible de suivre des cours à l'Alliance Française :

126 rue Abbé de l'Épée,
33000 Bordeaux,
Tél : +33 (0)5 56 79 32 80
af@alliance-bordeaux.org

Vous pouvez également contacter le DEFLE (Département d'étude du Français langue étrangère) à l'Université Bordeaux Montaigne

Tél : +33 (0)5 57 12 44 43
defle@u-bordeaux-montaigne.fr

→ *Veillez consulter la page 70 pour trouver des contacts qui pourront répondre à vos questions concernant les cours de français.*



Bibliothèques universitaires

C'est « le » lieu pour travailler et faire vos recherches. Vous y trouvez des ouvrages et des revues à consulter sur place ou à emprunter mais également de nombreuses ressources accessibles en ligne (e-books, revues, bases de données...).

Les bibliothèques universitaires couvrent l'ensemble des domaines et des disciplines de l'université et sont présentes sur tous les campus. Le prêt de documents se fait sur présentation de la carte Aquipass. Dans toutes les bibliothèques, vous disposez d'un accès à internet.

Pour connaître en temps réel le nombre de places disponibles à la bibliothèque et réserver une salle de travail, téléchargez l'**application mobile Affluences** ou consultez-la depuis **U & me**, l'**application mobile de l'université de Bordeaux**.

→ Principales bibliothèques universitaires

Bibliothèque pluridisciplinaire

125, cours Alsace Lorraine – Bordeaux
05 56 52 33 02

- › Lundi à vendredi : 8 h 30 à 19 heures
- › Samedi : 9 à 18 heures

Sciences du vivant et de la santé

146 rue Léo Saignat – Bordeaux
05 57 57 14 52

- › Lundi à vendredi : 8 h 30 à 22 heures
- › Samedi : 9 à 18 heures
- › Dimanches * : 13 à 18 heures

Sciences de l'Homme

3 place de la Victoire – Bordeaux
05 57 57 19 30

- › Lundi à vendredi : 8 h 30 à 19 heures
- › Samedi : 9 à 12 heures

STAPS (Sciences et techniques des activités physiques et sportives)

12 avenue Camille Jullian – Pessac
05 56 84 52 07

- › Lundi à vendredi : 8 h 30 à 18 h 30

Sciences & technologies

Bât. B20 – Allée Baudrimont – Talence
05 40 00 89 89

- › Lundi à vendredi : 8 h 30 à 22 heures
- › Samedi : 9 à 18 heures
- › Dimanches * : 13 à 18 heures

Le saviez-vous ?

Vous pouvez consulter directement depuis chez vous le catalogue de ressources documentaires, réserver un livre ou un document prolongez votre prêt avec **Babord+**, l'interface de recherche proposée par l'université.

Droit, science politique, économie

4 avenue Denis Diderot – Pessac
05 56 84 86 56

- › Lundi à vendredi : 8 h 30 à 19 heures
- › Samedi : 9 à 12 heures 30

Infothèque du Pôle universitaire des sciences de gestion (PUSG)

35 avenue Abadie – Bordeaux
05 56 00 96 75

- › Lundi à vendredi : 8 h 30 à 19 heures

Institut des sciences de la vigne et du vin (ISVV)

210 chemin de Leysotte CS 50008
33882 Villenave d'Ornon Cedex
05 57 57 58 20

- › Lundi à jeudi : 9 à 18 heures
- › Vendredi : 9 à 17 heures

* Plus d'infos sur les horaires et jours d'ouverture

bibliotheques.u-bordeaux.fr



UNIVERSITE
DE
Bordeaux

Campus life

Vie de campus

Agenda

la fête!
la rentrée
2018

27-31/08

Welcome week for international students: discovery of the campus, support with administrative procedures, French language classes, etc.

20/09

Job dating: an afternoon to meet with potential employers

21/09

Welcome evening reception for international students

17-21/09

Fête la Rentrée: discover the campus, student associations and student life services

26/09

Presentation of artistic and cultural workshops on the campus

27/09 - 7/10

Campulsations: festival with concerts, dance, theater, exhibitions, visits, etc.

End september

Excursion: discovery of the Bordeaux vineyards and grape harvesting

12-13/10

Erasmus days: treasure hunt in Bordeaux. Photo exhibition by international students on the topic of "Heritage" (Pessac campus)

October

Treasure hunt in Pessac and discovery of a Pessac Léognan vineyard

12-16/11

International week: information stands, workshops, conferences, etc. on all campus sites concerning the international opportunities proposed by the University of Bordeaux

December

Christmas party at the ice-rink of Bordeaux

January

Welcome event for the newly arrived international students

April

Moissons d'avril: festival celebrating student creations on the campus

May

Burdicolor: a colorful walking tour through Bordeaux

May Day: student festival on the campus

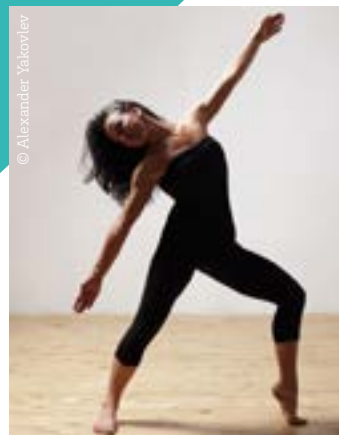
International "Bye bye" party: celebration of the end of the academic year for international students

Find out about all the activities proposed throughout the year by contacting your Student Life Center and Facebook: Bureaux de la vie étudiante - université de Bordeaux.



univbordeaux

Find out more on the Facebook page
Retrouvez le programme sur facebook



© Alexander Yakovlev

Culture

Dance classes, theatre, singing classes, photography... make the most of the cultural workshops that are on offer for our students. These cultural activities are not only a way of developing new artistic talents but also making new friends. During your stay in Bordeaux, you may also take part in the cultural events that are organized, free of charge, on the campuses: festivals, science cafés, concerts, exhibitions... a wealth of choices to improve your knowledge and grasp of the French culture!



© Caryn

Student associations

With 135 student associations, you can be fully committed and active in your student role! There are associations according to the field of study, cultural/sport/humanitarian associations, etc. The activities proposed are varied and will help your integration process as well as allowing you to discover new passions and talents!

Good to know

If you're under 26 years old and you live in Bordeaux, find out about the **"Youth Card"** that will give you access to many reductions for sporting, musical, cultural activities, etc.
→ **More information:** www.bordeaux.fr "Carte jeunes"

For more information

u-bordeaux.com/Welcome/Student-life



Sport

*Want to get fit? Get healthy?
Or maybe even more... want
to represent the University
of Bordeaux in national
competitions?*

It is possible to do pretty much any sport at the University of Bordeaux. In terms of sports equipment, the offer is extensive: 3 synthetic and 1 football turf pitches, 5 rugby turf pitches, a sports hall of 2000m² for basketball, tennis, table tennis, badminton etc., 3 squash courts, an athletics track, a weights room, etc. The list goes on!

**Here are just some of
the sports possibilities**

- › Athletics
- › Team sports: basketball, football, rugby, handball, volley, futsal...
- › Racket sports: tennis, table tennis, squash, Basque pelota, badminton ...
- › Gymnastics: floor and bar exercises ...
- › Water sports: kite surf, kayak, surf...
- › Dance: contemporary dance, modern Jazz, rock and roll, salsa...
- › Combat sports: judo, jiu jitsu, lutte, taekwondo, French boxing...
- › Weight/fitness training
- › Outside activities: skiing, snowboarding, kite buggy, rifle shooting...



*Best
university
in France and
Europe for sports!*

For 8 years now, the University of Bordeaux ranks n°1 in terms of sports associations within France and is also now n°1 in Europe. In April 2018, our university was awarded the title of best university for sports by the European University Sports Association (EUSA).

For more information

contact the sports offices
located on the campus sites

Bon appétit !

University restaurants are located throughout the campuses as well as in the city center. They offer healthy, balanced meals for just 3.25€.

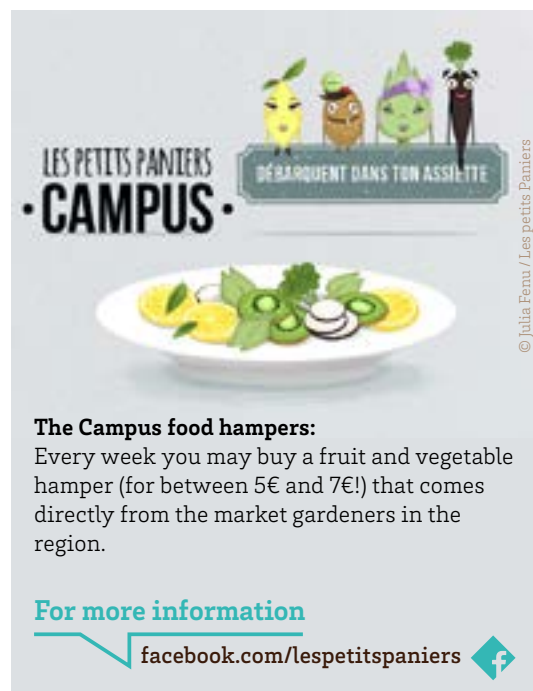
With your Aquipass card you can pay for your meals, snacks, drinks in all the university restaurants and cafeterias*.

→ Bordeaux

Le 98

98 Quai des Chartrons

- › **Restaurant:** Monday to Friday: 11.30am - 2pm



The Campus food hampers:
Every week you may buy a fruit and vegetable hamper (for between 5€ and 7€!) that comes directly from the market gardeners in the region.

For more information
facebook.com/lespetitspaniers

→ Campus Carreire

Le Mascaret

146 rue Léo Saignat

- › **Restaurant:** Monday to Friday: 11.30am - 1.45pm and 6pm - 8pm (except for Fridays)
- › **Bar:** Monday to Thursday: 7.30am - 6pm (Friday: 5pm)
- › **Convenience store:** Monday to Thursday: 7.30am - 10pm (Friday: 5pm). Saturday: 11.30am - 2pm

→ Campus Bordeaux - Bastide

La Bastide

15 avenue Abadie

- › **Restaurant:** Monday to Friday: 11.30am - 1.45pm
- › **Cafeteria:** Monday to Friday: 7.30am - 5.30pm

Le Musée

3 ter, Place de la Victoire

- › **Cafeteria:** Monday to Wednesday: 7.45am - 7.30pm (Thursday: 5.30pm, Friday: 4.45pm)

Le Cap'U

15 rue Jules Guesde - Bordeaux

- › **Restaurant:** Monday to Friday: 11.30am - 1.45pm and 6.30pm - 8pm (except Friday evening)

*Times may be subject to change

→ Campus Talence

La Soucoupe

Bât A22 - 351 cours de la Libération

- › **Cafeteria:** Monday to Friday: 7.45am - 6pm (Friday: 5pm)

Resto U n°1

Avenue Prévost

- › **Restaurant:** Monday to Saturday: 11.30am - 1.30pm and 6.30pm - 7.45pm (except for Saturdays)
- › **Cafeteria:** Monday to Friday: 7.30am - 6.30pm

→ Campus Pessac - Gradignan

Resto U n°2 Le vent debout

Avenue des Facultés - Pessac

- › **Restaurant:** Monday to Friday: 11.30am - 1.30pm
- › **Cafeteria:** 11.30am - 2pm

Resto U n°3

Avenue Camille Jullian - Gradignan

- › **Restaurant:** Monday to Friday: 11.30am - 1.30pm
- › **Cafeteria:** Monday to Friday: 11am - 3pm

Le Forum

2 Avenue Léon Duguit - Pessac

- › **Restaurant:** Monday to Friday: 11.30am - 1.45pm
- › **Cafeteria:** Monday to Friday: 7.30am - 6pm

Le Véracruz

Avenue Maine de Biran - Pessac

- › **Restaurant:** Monday to Friday: 11.30am - 1.45pm
- › **Cafeteria:** Monday to Friday: 7.30am - 6pm

Good to know

- › With your **Aquipass card** you can pay for your meals, snacks, drinks in all the university restaurants and cafeterias. You may also pay with the Izly app on your telephone if you've forgotten your student card.
- › **Tight budget?** Contact the social grocery based on the Talence campus where very affordable food and hygiene products may be purchased:
→ comptoir.dalienor@gmail.com
- › Heat up your meals and have lunch in the **student centers** located on the different campus sites:
 - Talence campus:
ground-floor A21 and B6
 - Pessac campus:
Bât A, entrance A
 - Victoire campus:
Broca Class A28
 - Carreire campus:
Maison des Étudiants

Le Sirtaki

23 Esplanade des Antilles - Pessac

- › **Restaurant:** Monday to Friday: 11.30am - 1.45pm
- › **Cafeteria:** Monday to Thursday: 7.30am - 6pm (Friday: 5.30pm)

Cafétéria de Sciences Po Bordeaux

11, allée Ausone

- › Monday to Friday: 7.45am - 6pm



Culture

Danse, théâtre, chant, photo... Profitez des ateliers culturels qui sont proposés aux étudiants pour vous découvrir de nouveaux talents et faire des rencontres.

Tout au long de votre séjour à Bordeaux, vous pourrez également participer aux événements et aux rendez-vous culturels organisés gratuitement sur les campus : festival, café sciences, concerts, expos...



Associations étudiantes

Près de 135 associations étudiantes vous permettent d'exprimer votre engagement et participent à l'animation des campus : associations de filières, associations culturelles, sportives ou humanitaires, leurs activités sont variées et vous permettent de vous intégrer rapidement, de découvrir de nouvelles passions ou de nouveaux talents.

À savoir

Si vous avez moins de 26 ans et que vous habitez Bordeaux, la « **Carte jeunes** » vous donne accès à de nombreuses réductions sur les activités sportives, musicales et culturelles bordelaises.

→ Plus d'informations : www.bordeaux.fr « Carte jeunes »

Plus d'informations

u-bordeaux.fr/Campus/Vie-associative

Sport

Envie de bouger ? De vous détendre ? De porter les couleurs de Bordeaux dans les compétitions universitaires ?

À l'université, tous les sports – ou presque – sont permis : la pratique libre comme les cours, la compétition comme les stages ou sorties thématiques.

Grâce aux services des sports, c'est facile de faire le plein d'énergie pendant vos études : avec près de 50 disciplines proposées gratuitement, vous n'avez que l'embarras du choix. Et si vous préférez vous entraîner librement, rendez-vous dans les équipements universitaires, stades, courts de tennis...

- › Athlétisme
- › Sports collectifs : basket, football, rugby, handball, volley, futsal...
- › Sports de raquette : tennis, tennis de table, squash, pelote basque, badminton...
- › Gymnastique : au sol, sportive, agrès...
- › Activités nautiques : kite surf, kayak, surf...
- › Danse : contemporaine, modern Jazz, rock and roll, salsa...
- › Sports de combat : judo, jiu jitsu, lutte, taekwondo, boxe française...
- › Musculation, fitness
- › Activités de plein air : ski, snowboard, kite buggy, tir...

Meilleure université sportive

de France et d'Europe !

Championne des associations sportives de France depuis 8 ans, l'université de Bordeaux se classe désormais au premier européen et a été sacrée en avril 2018, meilleure université sportive par l'European university sports association (EUSA).



Pour plus d'informations

n'hésitez pas à vous rapprocher des bureaux des sports sur les campus !

Bon appétit !

Il existe des restaurants universitaires sur tous les campus de l'université ainsi qu'en centre-ville. Ils proposent des repas complets et équilibrés pour 3,25 €.

Votre carte Aquipass vous permet de payer vos repas, snacks ou boissons dans tous les restaurants universitaires et cafétérias*.



© Julia Fenu / Les petits Paniers

Les petits paniers campus :
Chaque semaine vous pouvez acheter un panier de fruits et légumes frais (prix entre 5 € et 7 € !) en provenance directe des maraîchers de la région.

For more information
facebook.com/lespetitspaniers

→ Bordeaux

Le 98

98 Quai des Chartrons

› **Restaurant** : lundi à vendredi :
11 h 30 - 14 heures

→ Campus Carreire

Le Mascaret

146 rue Léo Saignat

› **Restaurant** : lundi à vendredi :
11 h 30 - 13 h 45

› **Bar** : lundi à jeudi : 7 h 30 -
18 heures (vendredi : 17 heures)

› **Crous Market'** : lundi à jeudi :
7 h 30 - 22 heures (vendredi :
17 heures). Samedi : 11 h 30 à
14 heures

→ Campus Bordeaux - Bastide

La Bastide

15 avenue Abadie

› **Restaurant** : lundi à vendredi :
11 h 30 - 13 h 45

› **Cafétéria** : lundi à vendredi :
7 h 30 - 17 h 30

Le Musée

3 ter, Place de la Victoire

› **Cafétéria** : lundi à mercredi :
7 h 45 - 19 h 30 (jeudi : 17 h 30,
vendredi : 16 h 45)

Le Cap'U

15 rue Jules Guesde - Bordeaux

› **Restaurant** : lundi à vendredi :
11 h 30 - 13 h 45 and 18 h 30 -
20 heures (sauf vendredi soir)

→ Campus Talence

La Soucoupe

Bât A22 - 351 cours de la Libération

› **Cafétéria** : lundi à vendredi :
7 h 45 - 18 heures (vendredi : 17 heures)

Resto U n°1

Avenue Prévost

› **Restaurant** : lundi à samedi :
11 h 30 - 13 h 30 et 18h30 - 19h45
(sauf le samedi)

› **Cafétéria** : lundi à vendredi :
7 h 30 - 18 h 30

→ Campus Pessac - Gradignan

Resto U n°2 Le vent debout

Avenue des Facultés - Pessac

› **Restaurant** : lundi à vendredi :
11 h 30 - 13 h 30

› **Cafétéria** : 11 h 30 - 14 heures

Resto U n°3

Avenue Camille Jullian - Gradignan

› **Restaurant** : lundi à vendredi :
11 h 30 - 13 h 30

› **Cafétéria** : lundi à vendredi :
11 à 15 heures

Le Forum

2 Avenue Léon Duguit - Pessac

› **Restaurant** : lundi à vendredi :
11 h 30 - 13 h 45

› **Cafétéria** : lundi à vendredi :
7 h 30 - 18 heures

Le Véricruz

Avenue Maine de Biran - Pessac

› **Restaurant** : lundi à vendredi :
11 h 30 - 13 h 45

› **Cafétéria** : lundi à vendredi :
7 h 30 - 18 heures

À savoir

› Votre **carte Aquipass** et **l'application Izly** vous permettent de payer vos repas, snacks ou boissons dans tous les restaurants universitaires et cafétérias.

› **Budget serré ?** Contactez l'épicerie sociale et solidaire sur le campus de Talence, vous pourrez bénéficier de produits alimentaires et d'hygiène à des prix très bon marché :
→ comptoir.dalienor@gmail.com

› **Bon plan !** Des foyers étudiants sur les campus vous permettent aussi de faire réchauffer vos plats et de déjeuner dans une ambiance conviviale.

- Campus de Talence :
foyer RDC A21, et foyer B6

- Campus de Pessac :
foyer Bât A entrée A

- Campus Victoire :
Broca Salle A28

- Campus Carreire :
Maison des Étudiants

Le Sirtaki

23 Esplanade des Antilles - Pessac

› **Restaurant** : lundi à vendredi :
11 h 30 - 13 h 45

› **Cafétéria** : lundi à jeudi :
7 h 30 - 18 heures (vendredi : 17 h 30)

Cafétéria de Sciences Po Bordeaux

11, allée Ausone

› lundi au vendredi : 7 h 45 - 18 heures

*Horaires sous réserve de modifications



Daily life

Vie quotidienne



*Be Bordeaux,
Be beautiful!*

u-bordeaux.fr/Campus/Boutique



Bordeaux

the place to live and learn!

Bordeaux, a city renowned for many good things: listed **UNESCO world heritage site**, described as "an outstanding urban and architectural ensemble", classified as "City of Art and History" and last but not least, the wine capital of the world!

Bordeaux is one of the ten biggest cities in France. The capital of the Gironde department, it is also the center of the Nouvelle Aquitaine Region (France's largest region with a population of 5.9 million inhabitants).

Bordeaux boasts an ambitious urban development scheme, fast and modern public transport and is a key player in

industries such as aeronautics, lasers, advanced materials, public health, agronomy, etc. In a nutshell, Bordeaux is a great place to live, study, play sport and socialize!

Capital of south west France, Bordeaux is home to leading football and rugby teams. Less than an hour away, there are the sunny beaches of the Atlantic coast and the rolling landscapes of the region's famous vineyards. Further south lie the historic and cultural treasures of the Basque Country and the Pyrénées. It's no wonder Bordeaux was designated N°1 Best city to visit in 2017 according to the Lonely Planet.

Accommodation

Finding accommodation in Bordeaux can be a challenge! If you do not have a university residence and have not found a solution before leaving your home country, you will need to search for accommodation in the private sector. Don't hesitate to contact the Student Life Centers for help!

Try to avoid arriving in Bordeaux at weekends as the university and the Welcome Offices are closed. Students who will be staying in university residences must contact these residences before arriving to find out about opening dates and times. If the student residence is closed, you will need to book a night or two in a hotel or Youth Hostel.

Financial aid for accommodation

As with French students, you may qualify for student accommodation aid from the CAF (Caisse d'allocations familiales – Family Benefits Agency). For this aid, you must be a student, have a rental contract in your name and not be responsible for any children. For non-EU students, you will need a residence permit that is valid for over 3 months. You may complete your application on-line via the following website:

→ www.caf.fr

Security deposit/ Rental payment guarantee

When renting an apartment, in most cases the payment of a security deposit is necessary (1 months' rent) as well as a rental payment guarantee (this means providing the contact details of someone who will pay the rent if

you are not able to). You may be able to benefit from some aid for these security/guarantee requirements, so don't hesitate to contact the appropriate authority.



Accommodation insurance

Personal insurance is obligatory no matter your accommodation, whether you are staying with a friend or renting in the private sector. The insurance amount varies (between 40€ and 80€ per year) depending on the size of the apartment, the number of rooms and the risks insured (fire, theft, water damage, civil liability, damage to adjacent buildings, etc.).

Useful websites

- housing.u-bordeaux.fr
- info-jeune.net/accueil/
- lokaviz.fr
- visale.fr
- www.appartager.com
- www.colocation.fr
- www.lacartedescolocs.fr

Useful terms

- › **Studio:**
1 room apartment with integrated kitchen and bathroom/toilet
- › **F1 or T1 bis:**
main room, separate kitchen and bathroom
- › **F2 or T2:**
sitting room and separate bedroom, bathroom
- › **CC:**
"Charges comprises" – utilities and other charges (water, electricity) included
- › **Equipé:**
apartment with a fitted kitchen: oven, hot plates, fridge, sink
- › **Meublé:**
furnished apartment with at least a bed, tables, chairs, sofa etc.

Temporary Accommodation

Auberge de jeunesse Barbey
22 cours Barbey
33800 Bordeaux
T 05 56 33 00 70
→ auberge-jeunesse-bordeaux.com

Good to know

- › **The Student Life Center** on your campus may help with your accommodation search, explaining contracts, requesting support from the CAF, etc.
- › **Etu'récup:** the campus recycling service which offers very affordable furniture, electronic appliances and dishes to help with your installation.
→ eturecup.org

Crous accommodation

→ International students outside an exchange program (for graduate – Master/PhD students only)

If you wish to apply for a room in the university residence, you must complete an application on the Internet site of the CROUS (Regional Center of Student Social Services) before the end of May. Beyond this date you may apply via a waiting list system, however there is no guarantee of a positive response.

For undergraduate (Bachelor) students, CROUS accommodation is not available.

→ International students within an exchange program

Erasmus students and international students within an Exchange Program may apply for a room in the university residence, close to the Campus. For this, you must:

- › Complete an application for the CROUS on the Internet site:
→ www.crous-bordeaux.fr/international/
- › Transfer your codes (INE number or student social file number and connection code) to the International Office contacts in charge of your program before mid-June at the latest.

This request does not guarantee that accommodation will be granted.

Healthcare

Social security affiliation

→ You are a citizen of the EU / EEA / Switzerland

1/ You have a valid European Health Insurance Card (EHIC): you do not need to register for French health insurance. The health insurance of your country of origin will take care of your health related expenses and refund you consequently.

2/ You do not have a European Health Insurance Card: you must register for French health insurance to benefit from health coverage. In order to be eligible, you need to provide proof of sufficient financial resources with copies of the following documents:

- › Tax certificates for the last 12 months in your name or your parents' name, or a sworn statement of sufficient resources,
- › University enrollment certificate.

→ You are a national of a non-EU country or an overseas collectivity (New Caledonia or Wallis and Futuna)

You must register for French health insurance to benefit from health coverage. In order to apply, please register online on

→ etudiant-etranger.ameli.fr.

You will be asked to provide copies of the following documents:

- › National identity card or passport,
- › University enrollment attestation,
- › Bank Identification Statement (RIB) for the refunding of health expenses,
- › Civil-status document, necessary to create your registration number: integral copy or extract of your birth certificate (or any document issued by a consulate),
- › Residence permit.

→ You are a citizen of Quebec, Andorra or Monaco

You must request the forms provided by the health insurance organization of your country. This will enable you to be covered for health expenses in France, without having to provide your residence permit to Social Security.

→ You are coming to France to study for less than 3 months

You cannot register for the student Social Security system in France for short-term stays.

Useful website

→ etudiant-etranger.ameli.fr

Complementary health insurance

In order to complete the reimbursement of your health expenses, which are not entirely covered by social security, you can subscribe to a complementary health insurance policy via the organization of your choice.

Repatriation and civil liability insurance

You must subscribe for repatriation and civil liability insurance to cover any costs and/or damages that could be caused during your stay in France. Contact the "Mutual Health Insurances" for students which propose this type of insurance and may inform you on how to subscribe.



© iStock: NicoLasMcComber

Where to obtain Medical care?

At the Student Health Center

It's the place to come to ensure that you remain in good health for the duration of your studies. Professional teams are present to welcome, provide advice and inform you regarding medical appointments, nursing services (free nursing care possible without prior appointment, health reviews), immunization updates, medical certificates allowing the practice of sports... And because health and wellness go together, the Student Health Center also offers relaxation and sophrology workshops, support for stopping smoking, cooking classes, etc. Everything you need to feel good.

Please note the Student Health Center is in charge of the general health care for international students (OFII medical appointment as well as the obligatory medical appointment).

Good to know

On the campus: nurses welcome you without prior appointment for general healthcare or with medical prescription. They are also available for health interviews and to answer any questions you may have about your health.

› Campus Talence:

05 40 00 36 81

› Campus Pessac:

05 56 84 54 75

In order to purchase most medication, you must present a medical prescription to the pharmacist. For emergencies at night, weekends and holidays, there are doctors and pharmacists on duty. The list of these contacts may be found in pharmacies, the local press and police stations.

Espace santé étudiants

Pessac

22 avenue Pey-Berland - Pessac
Tram B - Doyen Brus
05 33 51 42 00

- › From Monday to Thursday 9am to 7pm. Friday 9am to 5pm
- › Closing dates Christmas school holidays and from the 14th July until the 31st August

Espace santé étudiants

Bordeaux Victoire

3 Place de la Victoire - Bordeaux
Tram B - Victoire
05 57 57 19 07

- › Monday - Tuesday: 9am to 6pm
- › Wednesday to Friday: 9am to 5pm
- › Closing dates school holidays

Practical information Infos pratiques

Emergency numbers Numéros d'urgence

- › SAMU
15
- › Firefighters/ Pompiers
18 or 112
- › Police
17
- › SOS Doctors/
SOS Médecins
05 56 44 74 74 or 3624
- › Anti-Poison Center/
Centre anti poison
05 56 96 40 80
- › Social Emergencies/
Urgences sociales
115
- › SOS Friendship/
SOS Amitié
05 56 44 22 22
- › SOS Suffering/
SOS Détresse
05 56 67 00 71
- › SOS Post Abortion/
SOS Post-IVG
0 825 33 18 19
- › SOS Sexual Violence/
SOS Violences sexuelles
05 56 44 62 09
- › Suicide Listening
Service/ Suicide écoute
01 45 39 40 00
- › Victim Support Service/
Service d'aide aux
victimes
05 56 01 28 69

- › Emergency Welcome
Center for victims of
violence/
Centre d'accueil en
urgence des victimes
d'agression
05 56 79 87 77
- › Bordeaux Police
Station/
Commissariat de
Bordeaux
05 56 85 77 77
- › Talence Police Station/
Commissariat de
Talence
05 57 35 77 22
- › Pessac Police Station/
Commissariat de Pessac
05 57 26 38 70
- › University of Bordeaux
Emergency/
Urgence université de
Bordeaux
05 56 84 29 88

Pharmacy open 24h/24h

Pharmacie ouverte 24h/24

- › Pharmacie des Capucins
30 place des Capucins
33000 Bordeaux

French national holidays

Jours fériés en France

- › Halloween/ Toussaint
1st November
- › 1918 Remembrance
Day/ Armistice
11th November
- › Christmas/ Noël
25th December
- › New Year's Day/
Jour de l'an
1st January
- › Easter Monday/
Lundi de Pâques
22nd April 2019
- › Worker's Holiday/
Fête du travail
1st May
- › Feast of the Ascension/
Ascension
30th May 2019
- › 1945 Victory/
Victoire 45
8th May
- › Whit Monday/
Lundi de Pentecôte
10th June 2019
- › National Holiday/
Fête nationale
14th July
- › Assumption/
Assomption
15th August

Transport

You may reach all the campuses of the University of Bordeaux with the tram or bus. The campuses are also equipped with "V³" stations (bike share system).

→ Reduced transport fees for students

The "Pass Jeune" (Youth Pass) card which gives you access to the entire transport network (tram, bus, Bat³ and parc-relais) if you are under 28 yrs old:

- › Annual "Pass Jeune": 19.20€ per month
- › Monthly "Pass Jeune": 32.30€
- › Weekly "Pass Jeune": 9.30€

The "Pass Jeune + V³" card

For an extra 25€, in addition to the tram and bus, you have access to the V³ service, the bike share system in Bordeaux.

The "Tickarte" (for occasional travel): 10 tickets at a reduced price (7.30€). You must present the TBM card (free of charge) with this ticket as it validates the price reduction. The ticket is available for students under 28 yrs old (35 yrs old for international students) and gives you unlimited access to the Tram, Bus and Bat³ (the river shuttle) for an hour after initial validation of the ticket.

*Rates Spring 2018

Check the timetable and buy your tickets on-line

www.infotbm.com

Please bring the following documents to obtain the card you need

- › "Pass Jeune" form completed and signed (may be downloaded on the TBM Internet site)
- › Photocopy of an ID document
- › Recent ID photo (4,5 x 3,5cm)
- › Means of payment: check, cash, credit card or payment via monthly automatic withdrawal (bank account details and direct debit mandate are necessary)

Information is available at the TBM Welcome Centers

- › **Center Gambetta**
9 place Gambetta, Bordeaux
Monday to Friday: 7am to 7pm
Saturday: 9am to 7pm
- › **Center Quinconces**
38-40 allée de Munich, Bordeaux
Monday to Friday: 7am to 7pm
Saturday: 9am to 7pm
- › **Center Saint-Jean**
Gare Saint-Jean, accès parvis sud, Bordeaux
Monday to Friday: 7am to 7pm
Saturday: 9am to 7pm
- › **Center Butinière**
Parc-relais de la Butinière, Lormont
Monday to Friday: 7am to 7pm
- › **Center Arts et Métiers**
Parc-relais, Talence
Monday to Friday: 7am to 7pm

→ Driving

EU citizens:

If your driving license was obtained in a European country you have the right to drive in France whilst respecting the French road code of course!

Non-EU citizens:

If you have a non-European driving license and you are settling in France, you have the right to use your license for one year maximum after the date of arrival in your main residence in France. This period cannot be extended and once it is finished your driving license must be exchanged for a French driving license.



Finance

Cost of living

A monthly budget of approximately 750€ is necessary for living in Bordeaux. With your student status, you have access to certain services such as: university cafeterias and restaurants, libraries, reduced transport fees, sports facilities, etc.

The first month the budget is triple the usual amount as there are extra costs linked to settling in your accommodation, registering for the university, signing contracts for electricity, the telephone...

Opening a bank account in France

If you are staying in France for longer than 3 months, you may open a bank account. The process is quite simple: you must simply provide your passport (or equivalent ID document), your residence permit (if a non-EU citizen) and proof of residence.

Good to know

If your credit card/checkbook is lost or stolen, contact your bank as quickly as possible to block your credit card/checkbook. If the bank is closed, call the indicated on your bank contract to inform the bank of the loss/theft. The following day, contact your bank once again to confirm the blocking and to send back a document you will have received with your signature.

› **Stolen credit cards:**
0892 705 705

You will need a bank account in your name for many reasons:

- › Financial aid for accommodation and Security Social reimbursements are paid automatically to a bank account;
- › A checkbook is required to pay rent or electricity. You may also choose to pay by direct debit or with a credit card.



Finding a student job

In order to earn some pocket money, you may find yourself a part-time job ("petit boulot" in French). These jobs include childcare, tutoring (including languages classes), carrying out surveys, seasonal agricultural work (picking strawberries, apples, grapes, etc.). Work regulations vary according to the type of visa. In most cases, it is possible to work up to 60% of a full-time job, or no more than 964 hours in a year (around 20h per week).

Please note: if you have any financial problems, please contact the campus social workers (www.crous-bordeaux.fr/social/prendre-rendez-vous/). Ph n°: 05 33 51 42 00

Example of monthly expenses



Accommodation

- › University residence room..... 149 to 420€
- › Private studio 500€



Food

- › Meals at the university restaurants (2 meals per day).....186€
- › Breakfast.....40€



Transport

- › Tram/bus..... 19,20€



Misc. expenses

- › Stationery, books, handouts.....100€
- › Housekeeping, clothes100€
- › Complementary insurance.....215 - 300€ per year (optional Health insurance)
- › Leisure activities.....50 - 100€



Extra expenses for the first month

- › Moving-in costs, security deposit and agency fees..... 1 500€ (2 months' rent approximately)
- › University registration fees..... 200 - 400€ (scholarship students exempted)
- › Civil liability insurance 17 - 20€
- › OFII tax.....60€

Your "welcome" contacts

Undergraduate and graduate students

→ Campus Talence

Your studies:

- › Science and Technology
- › IUT de Bordeaux: Science and Technology
- › Institute of Vine and Wine Sciences (ISVV)

Student Life Center

bve.talence@u-bordeaux.fr
+33 (0)5 40 00 60 38

International office

Anna Gerykova
Sarah Figuès
incoming-talence@u-bordeaux.fr
+33 (0)5 40 00 83 33
+33 (0)5 40 00 69 50

→ Campus Victoire and Carreire

Your studies:

- › Health Sciences & ISPED
- › Human Sciences
- › STAPS

Student Life Center

secbve.bordeaux@u-bordeaux.fr
+33 (0)5 57 57 17 79

International office

Camille Cholet
Inchirah Mousset
incoming-carreire@u-bordeaux.fr
+33 (0)5 57 57 46 77

Student Life Centers:

for all international students, with welcome services to guide your discovery of our university as well as your integration within the region via numerous cultural and sports activities.

International office:

for international students within an exchange program.

→ Campus Pessac

Your studies:

- › Law, Political Science, Economics, Management
- › IUT de Bordeaux: Management
- › ESPE: School of Education

Student Life Center

bve.pessac@u-bordeaux.fr
+33 (0)5 56 84 62 60
+33 (0)5 56 84 62 90

International office

Vanessa Chalumeau
Cyrielle Cassan
incoming-pessac@u-bordeaux.fr
+33 (0)5 56 84 86 39
+33 (0)5 56 84 85 57

PhD students

Research and Doctoral Studies administration

Registration, changes that may occur during the PhD program, examination procedures, awarding of the PhD degree, recruitment processes within the doctoral schools, etc.

→ inscriptiondoctorat@u-bordeaux.fr

+33 (0)5 40 00 21 08

Welcome Center for International Researchers

This center provides support and advice for those at PhD level and over (PhD students, post doctorate students, visiting professors etc.).

→ accueil.chercheurs@u-bordeaux.fr

+33 (0)5 56 33 80 88

Take note!

Meetings, seminars, workshops, etc. are organized for international PhD students who may also be mentored during their stay in order to facilitate their adaptation to the economic and cultural aspects of the region.

→ formationdoctorat@u-bordeaux.fr

+33 (0)5 40 00 27 78

Checklist

All you need to know to feel at home!

1/ BEFORE ARRIVING

- Read the guide! Especially the "Education and Admission section". It covers what you need to know and do for the application/ registration procedures, immigration, accommodation, budget, etc.

Connect to the Student Mentor website and find yourself a mentor to help with your integration process:
→ parrainage.u-bordeaux.fr

2/ FIRST FEW WEEKS

- Introduce yourself to the "Welcome Contacts"!
- Find and get settled in your accommodation
- Get yourself connected with our ENT system and validate your campus pass account
- Open a bank account
- Sign up for sports and cultural activities
- Take out a subscription with the TBM, the Public Transport Network of Bordeaux
- Find out about French classes

3/ FIRST FEW MONTHS

- Contact the student associations of interest and get involved!
- Find out about Bordeaux and its surrounding region and make the most of your stay in one of the most beautiful places in France if not the world!



© Thomas Sanson

Bordeaux et ses environs !

Capitale d'une région privilégiée par la nature, cité au passé prestigieux, métropole touristique et économique inscrite au patrimoine mondial de l'Unesco, ville de fêtes et de saveurs... La métropole bordelaise est bien entrée dans le 21^e siècle. La capitale mondiale du vin a su se diversifier pour devenir un acteur incontournable des technologies et industries de demain (aéronautique, lasers, matériaux, santé, agronomie...).

Avec un projet urbain ambitieux, des transports en commun rapides et modernes, un cœur qui bat au rythme des exploits sportifs de ses équipes de

football ou de rugby, Bordeaux est une capitale régionale où il fait bon vivre, étudier... et sortir ! Et les environs de Bordeaux n'ont pas fini de surprendre et de séduire...

À moins d'une heure de route, la ville laisse place aux plages ensoleillées de l'Atlantique ou aux paysages vallonnés des vignes girondines et, plus au sud, aux richesses historiques et naturelles du Pays Basque et des Pyrénées. Il n'est pas surprenant que Bordeaux ait été sélectionnée en 2017 par le Lonely Planet dans le top 10 des destinations les plus attractives et tendances.

Logement

Trouver un logement à Bordeaux est assez difficile. Si vous n'avez pas obtenu de logement auprès du CROUS vous devrez rechercher un logement dans le secteur privé. N'hésitez pas à contacter les Bureaux de la Vie Étudiante pour vous aider dans votre recherche.



© iStock/jacquelinePALUD

Aide au logement

Vous pouvez bénéficier de l'aide au logement étudiant de la Caisse d'allocations familiales CAF.

La demande se fait en ligne sur
→ www.caf.fr

Vous devez être étudiant, fournir le contrat de location à votre nom et ne pas avoir d'enfant à charge. Les étudiants non ressortissants de l'UE doivent avoir un permis de résidence valide pour plus de 3 mois.

Sites utiles

- housing.u-bordeaux.fr
- info-jeune.net/accueil/
- lokaviz.fr
- visale.fr
- www.appartager.com
- www.colocation.fr
- www.lacartedescolocs.fr

Garantie loyer et caution

Lorsque vous louez un appartement, vous devez en général verser un dépôt de garantie (1 mois de loyer) et fournir une caution locative (personne qui assure le paiement en cas d'insolvabilité de votre part). Vous pouvez bénéficier d'une aide que vous soyez boursier ou non du CROUS pour ces deux garanties.

Évitez d'arriver à Bordeaux le week-end, l'université et les bureaux d'accueil sont fermés. Pour les étudiants qui ont un logement en résidence universitaire, assurez-vous bien des jours et horaires d'ouverture avant votre arrivée auprès de la résidence. Si la résidence étudiante est fermée, pensez à réserver une à deux nuits à l'hôtel ou en auberge de jeunesse.

Assurance logement

Que vous soyez hébergé par un ami ou dans le secteur privé, l'assurance personnelle est obligatoire. Le montant varie en fonction de la surface de l'appartement, du nombre de pièces et des risques couverts (incendie, vol, dégât des eaux, responsabilité civile, dommages aux voisins...). Il varie entre 40 € et 80 € pour l'année.

Petit lexique

- › **Studio** : une pièce principale dans laquelle se trouve la cuisine + une salle de bain/toilette
- › **F1 ou T1 bis** : salle de bain, pièce principale et cuisine séparée
- › **F2 ou T2** : séjour et une chambre séparée
- › **CC** : charges comprises (eau, électricité de l'immeuble)
- › **Équipé** : cuisine avec four, plaques de cuisson, réfrigérateur, évier
- › **Meublé** : appartement équipé d'un lit, d'une table, de chaises, d'un canapé...

Bon à savoir

- › **Les Bureaux de la Vie Étudiante** sur les différents campus peuvent vous aider dans la recherche de logements, l'explication des contrats, la demande de CAF, etc.
- › **Étu'récup** : service de recyclage sur le campus proposant de quoi vous meubler à très bas prix.
→ eturecup.org

Logement Crous

→ Étudiants internationaux hors programme d'échange (Niveau master ou doctorat uniquement)

Si vous souhaitez postuler à un logement en résidence universitaire, vous devez obligatoirement effectuer une demande de dossier sur le site internet du CROUS avant la fin mai de l'année en cours.

Des demandes sur liste d'attente peuvent éventuellement se faire au-delà de cette date, mais sans certitude de réponse favorable.

→ Étudiants internationaux dans le cadre d'un programme d'échange

Une chambre en résidence universitaire à proximité de l'université peut être sollicitée par les étudiants Erasmus et les étudiants étrangers bénéficiaires d'un programme d'échange.

Si vous souhaitez un logement en résidence universitaire, vous devez :

- › Déposer votre demande sur le site internet du CROUS
- › Transmettre vos codes (numéro INE ou numéro de dossier social étudiant et code connexion) à la Direction des relations internationales, en fonction du programme, avant mi-juin dernier délai.

IMPORTANT : cette demande ne garantit en aucun cas l'attribution d'un logement.

→ www.crous-bordeaux.fr/international

Santé

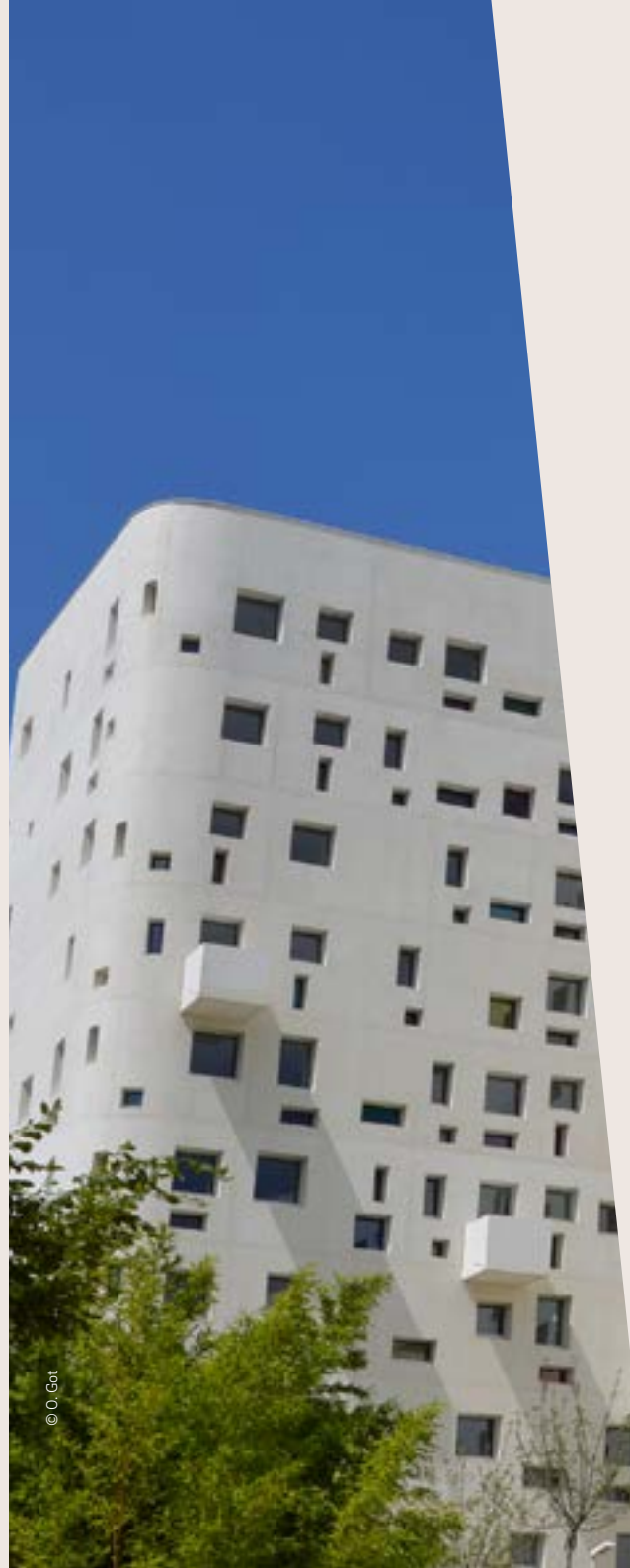
Affiliation à la sécurité sociale

→ Vous êtes ressortissant de l'UE / EEE / Suisse

1/ Vous avez une Carte Européenne d'Assurance Maladie (CEAM) en cours de validité : vous n'avez pas besoin de vous affilier à l'assurance maladie française. C'est l'assurance maladie de votre pays d'origine qui prendra en charge vos frais de santé et vous remboursera.

2/ Vous n'avez pas de Carte Européenne d'Assurance Maladie : vous devez vous affilier à l'assurance maladie française pour bénéficier d'une couverture maladie. Dans ce cas, vous devez disposer de ressources financières suffisantes et joindre les documents suivants pour constituer votre dossier :

- › Justificatifs fiscaux des 12 derniers mois à votre nom ou celui de vos parents ou une attestation sur l'honneur de ressources suffisantes
- › Attestation d'inscription à l'université.





→ Vous êtes ressortissant d'un pays hors UE ou originaires des collectivités d'outre-mer (Nouvelle Calédonie ou Wallis et Futuna)

Pour bénéficier d'une couverture maladie vous devez vous affilier à l'assurance maladie française et vous inscrire sur le site pour constituer votre dossier :

→ etudiant-etranger.ameli.fr

Il vous sera demandé de joindre les justificatifs suivants :

- › Carte nationale d'identité ou passeport,
- › Attestation de votre inscription à l'université,
- › Relevé d'identité bancaire (RIB) pour le versement des remboursements,
- › Pièce d'état civil nécessaire à la création de votre numéro d'immatriculation : copie intégrale ou extrait d'acte de naissance (ou toute pièce établie par un consulat),
- › Titre de séjour.

→ Vous êtes ressortissant du Québec, Andorre ou Monaco

Vous devez demander les formulaires fournis par l'organisme d'assurance maladie de votre pays qui vous permettront d'être pris en charge en France, sans avoir à fournir votre titre de séjour à la Sécurité sociale.

→ Vous venez en France pour un séjour d'études de moins de 3 mois

Vous ne pouvez pas bénéficier de la sécurité sociale en France pour un séjour de courte durée.

Site utile

→ etudiant-etranger.ameli.fr

Mutuelle

Afin de compléter le remboursement de vos frais de santé qui ne sont pas pris en charge en totalité par la sécurité sociale, vous pouvez souscrire une complémentaire santé auprès de l'organisme de votre choix.

Assurance rapatriement et responsabilité civile

Vous devez obligatoirement souscrire une assurance rapatriement et responsabilité civile pour couvrir les frais et/ou dommages que vous pourriez occasionner au cours de votre séjour en France. Les mutuelles étudiantes proposent également cette assurance. Renseignez-vous.

Où vous soigner ?

L'espace santé étudiant

Pour rester en bonne santé tout au long de vos études en France, n'hésitez pas à pousser la porte de l'Espace santé étudiant. Consultations médicales, soins infirmiers, écoute... des équipes de professionnels vous reçoivent, vous conseillent, vous informent et vous orientent en fonction de vos besoins : soins infirmiers gratuits et sans rendez-vous, consultations médicales, bilan santé avec une infirmière, mise à jour des vaccinations et obtention d'un certificat de non-contre-indication à la pratique d'un sport...

Bon à savoir

Sur les campus : des infirmières vous accueillent sans rendez-vous pour des soins courants ou des soins sur prescription médicale. Elles sont également à votre écoute pour toute question sur votre santé.

- › **Campus Talence :**
05 40 00 36 81
- › **Campus Pessac :**
05 56 84 54 75

L'espace santé étudiant est mandaté pour le suivi sanitaire préventif des étudiants internationaux (visite médicale OFII plus la visite obligatoire).

Espace santé étudiant

Pessac

22 avenue Pey-Berland - Pessac
Tram B - Doyen Brus
05 33 51 42 00

- › Lundi au jeudi de 9 à 19 heures.
Vendredi de 9 à 17 heures.
- › Ouvert durant les vacances de la Toussaint, d'hiver et de printemps.
Fermé durant les vacances de Noël et du 14 juillet au 31 août.

Espace santé étudiant

Bordeaux Victoire

3 place de la Victoire - Bordeaux
Tram B - Victoire
05 57 57 19 07

- › Lundi - mardi de 9 à 18 heures.
Mercredi au vendredi de 9 à 17 heures.
- › Fermé durant les vacances scolaires.

Transports

Tous les campus de l'université de Bordeaux sont desservis par le tramway ou le bus et disposent de stations V3 (vélos en libre-service).

→ En tant qu'étudiant, vous bénéficiez de réductions pour vos transports

La carte « Pass Jeune » vous donne accès à l'ensemble du réseau (tram, bus, Bat³ et parc-relais) si vous avez moins de 28 ans :

- › Pass Jeune annuel: 19,20 € par mois
- › Pass Jeune mensuel: 32,30 €
- › Pass Jeune semaine: 9,30 €

La carte « Pass Jeune+V3 »

Pour 25 € de plus vous avez en plus du tram et des bus, accès aux V3.

Le « Tickarte » (pour des déplacements occasionnels): 10 tickets à tarif réduit (7,30 €) avec la carte TBM justifiant la réduction (délivrée gratuitement) pour les étudiants étrangers de moins de 35 ans. Accès au Tram, Bus et Bat3 illimité pendant une heure après la première validation.

Tarifs au printemps 2018

Consultez les horaires et achetez vos titres de transport en ligne

www.infotbm.com

Pièces à fournir

- › Formulaire Pass Jeune complété et signé (à télécharger sur le site internet TBM)
- › Photocopie d'une pièce d'identité
- › Photo d'identité récente (4,5 x 3,5 cm)
- › Règlement comptant: chèque, espèce, CB ou règlement par prélèvement mensuel (RIB + mandat de prélèvement)

Informations dans les espaces Accueil TBM

- › **Agence Gambetta**
9 place Gambetta, Bordeaux
Lundi à vendredi: 7 à 19 heures
Samedi: 9 à 19 heures
- › **Agence Quinconces**
38-40 allée de Munich, Bordeaux
Lundi à vendredi: 7 à 19 heures
Samedi: 9 à 20 heures
- › **Agence Saint-Jean**
Gare Saint-Jean, accès parvis sud, Bordeaux
Lundi à vendredi: 7 à 19 heures
Samedi: 9 à 19 heures
- › **Agence Buttinière**
Parc-relais de la Buttinière, Lormont
Lundi à vendredi: 7 à 19 heures
- › **Agence Arts et Métiers**
Parc-relais, Talence
Lundi au vendredi: 7 à 19 heures

→ Conduire

Étudiants ressortissants de l'Union européenne

Si vous êtes titulaire d'un permis de conduire obtenu dans un pays européen, vous pouvez circuler en France avec votre permis, en respectant bien sûr le code de la route français.

Étudiants non ressortissants de l'Union européenne

Si vous avez un permis de conduire non-européen et que vous vous installez en France, vous pouvez l'utiliser pendant une année au maximum après la fixation de votre résidence en France. Faites attention à ne pas dépasser ce délai d'un an pour procéder à l'échange de votre permis contre un permis de conduire français.



Finances

Coût de la vie

Pour vivre à Bordeaux, prévoyez un budget mensuel de 750 €.

En tant qu'étudiant, vous bénéficierez de certaines facilités : restaurants et cafétérias universitaires, bibliothèques, et de tarifs réduits sur les transports, les loisirs...

Le premier mois, prévoyez trois fois le budget mensuel car il y a des dépenses particulières liées à l'installation dans le logement, à l'inscription à l'université, aux assurances, aux abonnements d'électricité, de téléphone...

Ouvrir un compte bancaire en France

Si vous restez en France plus de 3 mois, vous pouvez ouvrir un compte dans une banque. La démarche est simple, vous devrez simplement présenter votre passeport, votre carte de séjour, un certificat de scolarité et un justificatif de domicile.

Vous avez besoin d'un compte à votre nom pour plusieurs raisons :

- › l'aide au logement, les remboursements de la Sécurité sociale se font par virement automatique directement sur un compte bancaire ;
- › vous aurez très vite besoin d'un chéquier pour payer votre loyer ou l'électricité. Vous pourrez aussi choisir de payer par prélèvement automatique ou par carte bancaire.

Travailler en France

Vous pouvez chercher un « job » étudiant au cours de votre séjour en France. Ces emplois vont de la garde d'enfant, au cours particulier (de langue, ou autre), les sondages, les petits travaux agricoles saisonniers (vendanges, pommes, fraises, etc.). Selon le type, la réglementation varie. En général, un étudiant étranger a le droit de travailler 60 % de l'équivalent d'un emploi à temps plein, c'est-à-dire 964 heures maximum par an (soit environ 20 heures par semaine).

Si vous rencontrez des problèmes financiers, prenez contact avec les assistantes sociales du CROUS ou de l'Espace santé étudiants :

→ www.crous.fr/social

› **Espace santé étudiants :**
05 33 51 42 00

Bon à savoir

En cas de perte ou de vol de votre carte ou de votre chéquier, contactez votre banque le plus vite possible pour faire opposition. Si la banque est fermée, appelez le numéro indiqué sur votre contrat pour signaler la perte ou le vol. Recontactez la banque le lendemain pour confirmer l'opposition et renvoyer le document signé qu'elle vous aura envoyé.

› **Cartes perdues ou volées :**
0892 705 705

Budget mensuel



Logement

- › Chambre en résidence universitaire..... 149 to 420 €
- › Studio privé en ville 500 €



Repas

- › Repas au restaurant universitaire (2 repas/jour)..... 186 €
- › Petits-déjeuners 40 €



Transport

- › Tram/bus..... 19,20 €



Frais divers

- › Fournitures scolaires, livres, photocopie..... 100 €
- › Entretien, vêtements 100 €
- › Assurance complémentaire 215 - 300 € par an
- › Loisirs 50 - 100 €



Dépenses complémentaires le 1^{er} mois

- › Frais d'aménagement logement + caution et frais d'agence (2 mois de loyer environ)..... 1500 €
- › Droit d'inscription 200 - 400 € (exonération pour les boursiers)
- › Assurance responsabilité civile..... 17 - 20 €
- › Taxe de l'OFII 60 €

Bienvenue

Vos contacts à l'arrivée

→ Campus Talence

Vous êtes étudiant en :

- › Sciences et technologies
- › IUT de Bordeaux : Sciences et technologies
- › Institut des sciences de la vigne et du vin (ISVV)

Bureau de la Vie Étudiante

bve.talence@u-bordeaux.fr
+33 (0)5 40 00 60 38

Bureau mobilité internationale

Anna Gerykova
Sarah Figuès
incoming-talence@u-bordeaux.fr
+33 (0)5 40 00 83 33
+33 (0)5 40 00 69 50

→ Campus Victoire et Carreire

Vous êtes étudiant en :

- › Sciences de la santé & ISPED
- › Sciences de l'Homme
- › STAPS

Bureau de la Vie Étudiante

secbve.bordeaux@u-bordeaux.fr
+33 (0)5 57 57 17 79

Bureau mobilité internationale

Camille Cholet
Inchirah Mousset
incoming-carreire@u-bordeaux.fr
+33 (0)5 57 57 46 77

Bureaux de la Vie Étudiante :

c'est le lieu d'accueil pour tous les étudiants internationaux. Il propose des activités pour vous intégrer à l'université ainsi que de nombreuses activités culturelles et sportives.

Bureaux Mobilité Internationale :

accueil pour les étudiants en programme d'échanges.

→ Campus Pessac

Vous êtes étudiant en :

- › Droit, science politique, économie, management
- › IUT de Bordeaux : Gestion
- › ESPE

Bureau de la Vie Étudiante

bve.pessac@u-bordeaux.fr
+33 (0)5 56 84 62 60
+33 (0)5 56 84 62 90

Bureau mobilité internationale

Vanessa Chalumeau
Cyrielle Cassan
incoming-pessac@u-bordeaux.fr
+33 (0)5 56 84 86 39
+33 (0)5 56 84 85 57

Doctorants

Administration de la recherche et des études doctorales

Inscription, changements tout au long du doctorat, modalités de soutenance, délivrance du diplôme de docteur, processus de recrutements au sein des écoles doctorales, etc.

→ *inscriptiondoctorat@u-bordeaux.fr*

+33 (0)5 40 00 21 08

Bureau d'accueil pour les chercheurs internationaux

Ce bureau accompagne les chercheurs (doctorants, post-doctorants, enseignants-chercheurs, etc.) dans leurs démarches d'entrée et de séjour en France, procédures administratives et démarches liées à la vie quotidienne.

→ *accueil.chercheurs@u-bordeaux.fr*

+33 (0)5 56 33 80 88

À noter !

Rencontres, séminaires, ateliers sont organisés pour les doctorants internationaux, qui peuvent également être parrainés pendant leur séjour et profiter d'une introduction privilégié à la vie économique et culturelle de la région.

→ *formationdoctorat@u-bordeaux.fr*

+33 (0)5 40 00 27 78

Checklist

Premiers pas à l'université !

1/ AVANT D'ARRIVER

- Consultez attentivement le guide d'accueil et le site internet de l'université. Vous y trouverez toutes les procédures et les informations à connaître avant d'arriver en France : inscription, immigration, logement, budget à prévoir, etc.

Consultez le site de parrainage d'étudiants internationaux pour trouver votre parrain qui vous aidera dans votre intégration à Bordeaux :

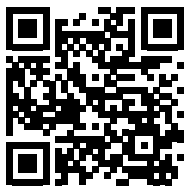
→ *parrainage.u-bordeaux.fr*

2/ LES PREMIÈRES SEMAINES

- Prenez contact avec les personnes chargées de l'accueil des étudiants internationaux
- Partez à la recherche d'un logement
- Connectez-vous sur votre ENT et activez votre compte campus pass
- Téléchargez l'appli mobile U & me
- Passez à la banque pour ouvrir un compte
- Inscrivez-vous aux activités culturelles et sportives proposées par l'université
- Pensez à acheter votre carte Pass TBM pour circuler librement en tram, bus et V-CUB
- Renseignez-vous concernant les cours en français

3/ LES PREMIERS MOIS

- Rejoignez une des 135 associations étudiantes de l'université
- Partez à la découverte de Bordeaux et ses environs



78
LIGNES DE BUS

3
LIGNES DE TRAM

2 220
V³ (vélos en libre-service)

3 LIAISONS FLUVIALES BAT³

43 VÉHICULES MOBIBUS

24 PARCS-RELAIS

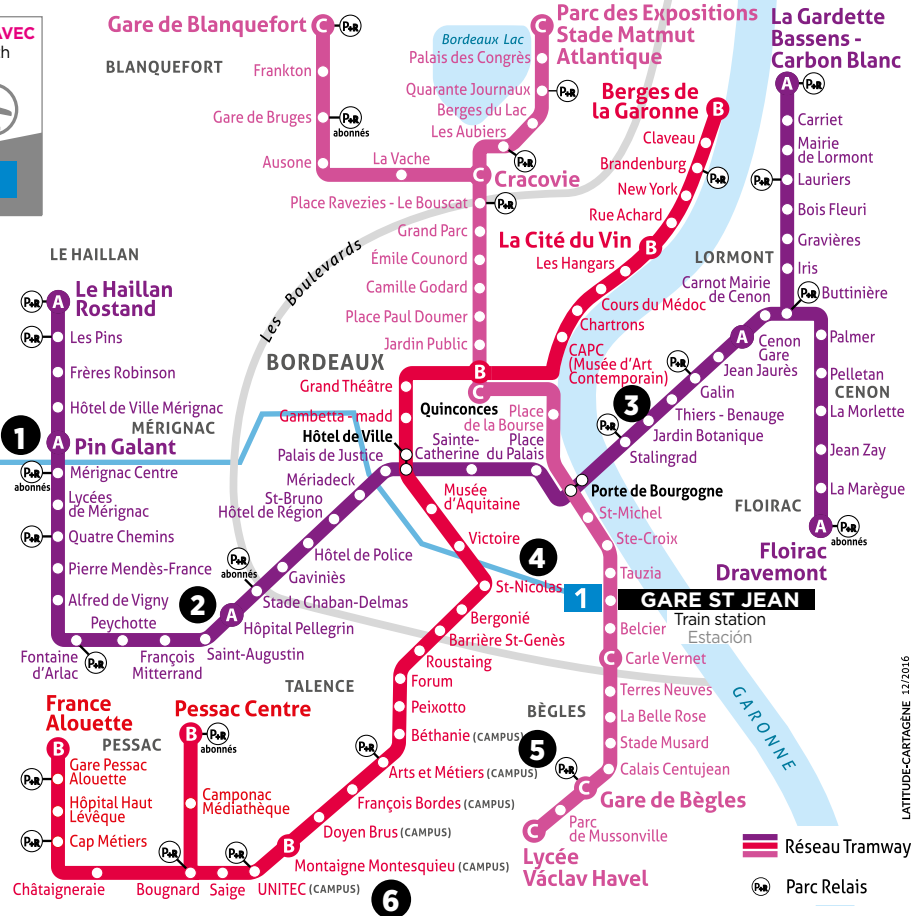
1 MÉRIGNAC - Tram A « Mérignac Centre »

2 CARREIRE - Tram A « Hôpital Pellegrin »

3 BASTIDE - Tram A « Jardin Botanique »

CONNEXION AVEC
Connection with
Relación con

1



4 VICTOIRE - Tram B « Victoire »

5 TALENCE - Tram B « Peixotto » « Béthanie » « Arts et Métiers »

6 TALENCE - Tram B « Montaigne Montesquieu »

www.infotbm.com
AlloTBM 05 57 57 88 88
@info_TBM

TBM TRANSPORTS
BORDEAUX MÉTROPOLE

université
de **BORDEAUX**

University of Bordeaux HOUSING SERVICE

on a single

Platform

<http://housing.u-bordeaux.fr/en/>

juin 2018 - Edited by Studapart - direction de la communication, université de Bordeaux

How to log in ?

1
Access to the platform

Connect to the platform (link≈above) and click on "Student login" then on "sign up"



2
Sign up

Create your account by clicking on "Sign up with your personal email" then fill in your information



3
Validate your account

Validate your account with the following enrollment key: **HOUSINGUBDX**



A multilingual support team (French, English, Spanish, Italian, Mandarin) is available 6 days a week to accompany you with your housing search.

Do not hesitate to contact the team at +33 1 80 92 64 01 or booking@studapart.com

More information:

www.u-bordeaux.com

université de Bordeaux

351 cours de la Libération

33405 Talence Cedex

FRANCE



@univbordeaux



univbordeaux